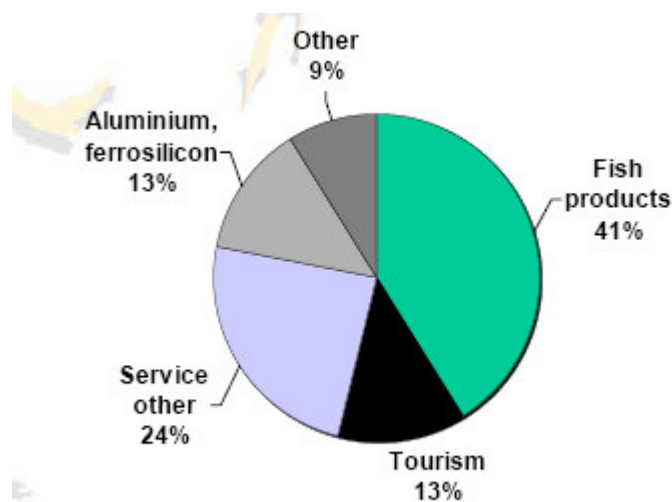


## **Capitolo 7**

### **IL TURISMO**

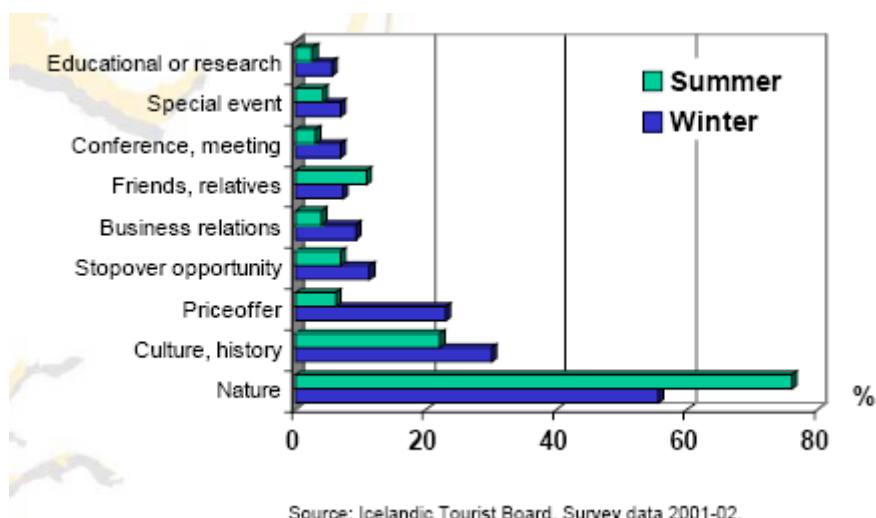
## 7.1 Quadro generale

Il turismo è stato il settore produttivo che in Islanda ha avuto maggior crescita negli ultimi anni arrivando ad essere dopo la pesca il settore che contribuisce maggiormente al Pil con il 4,5%, e per il 13% all'export, occupando 5400 unità.



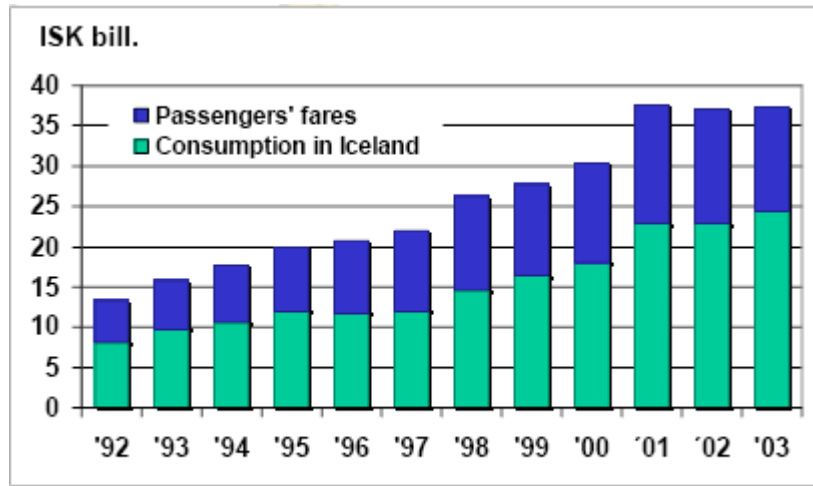
Source: Statistical Bureau of Iceland.

L'aumento di turismo ha avuto un effetto positivo sull'economia del paese ed ha creato maggior attenzione sulla tutela dell'ambiente in quanto la natura risulta essere l'attrattiva principale per i turisti.



Source: Icelandic Tourist Board. Survey data 2001-02.

L'aumento di introiti ha recentemente avviato una politica di costruzione di nuove infrastrutture per il turismo riducendo lo stress operato sulla natura nelle aree meglio attrezzate.

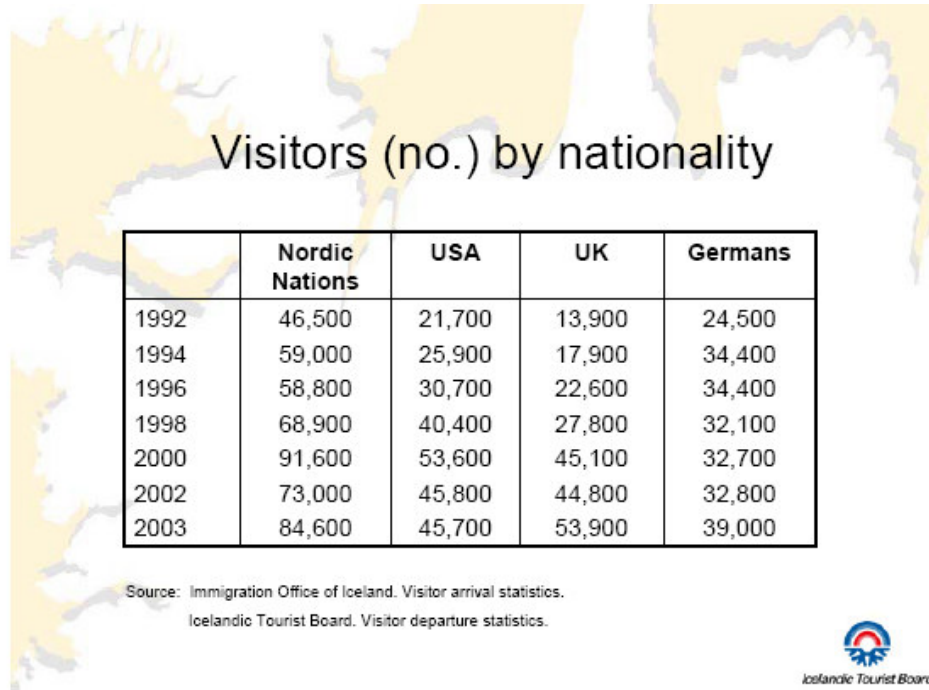


Source: Central Bank of Iceland.

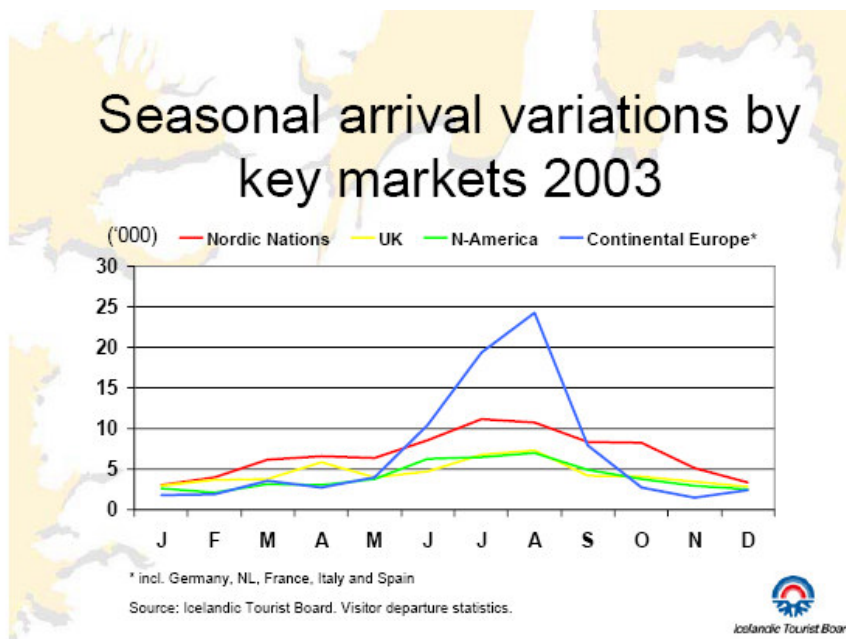
Il numero dei turisti che arrivano in Islanda registra un aumento del 9% all'anno indipendentemente dalla stagione.



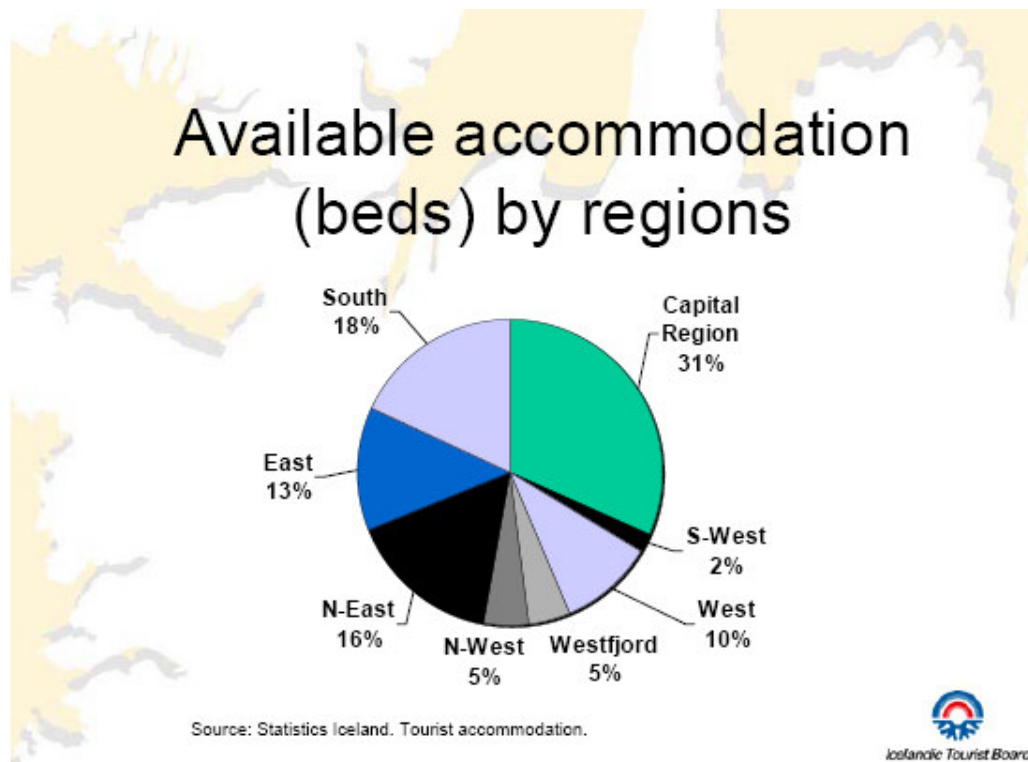
I maggiori flussi turistici provengono dai paesi nordici seguiti da Stati Uniti, Canada, Gran Bretagna e Germania.



I flussi turistici sono molto legati alla stagionalità soprattutto per i turisti provenienti dal continente europeo.

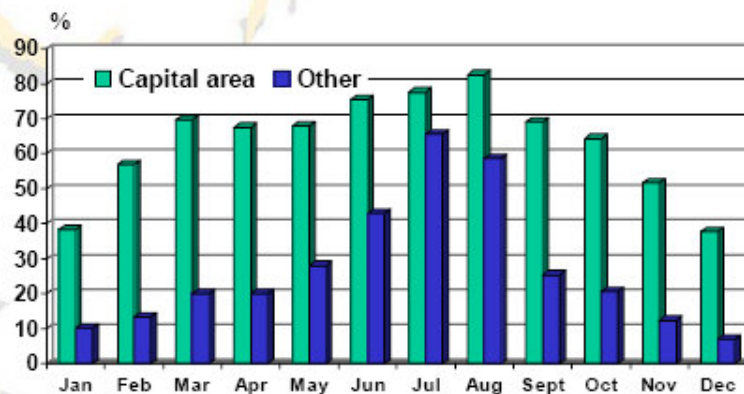


Negli ultimi anni l'Islanda registra un forte aumento della disponibilità di posti letto, arrivando ad una offerta complessiva di 12600 posti letto in 248 tra hotel e guesthouse concentrati soprattutto nell'area della capitale.



I posti letto situati nella capitale risultano essere abbastanza occupati sia in inverno che in estate a differenza del resto del paese.

## Occupancy rate in hotels and guesthouses 2001



Source: Statistics Iceland. Tourist accommodation.

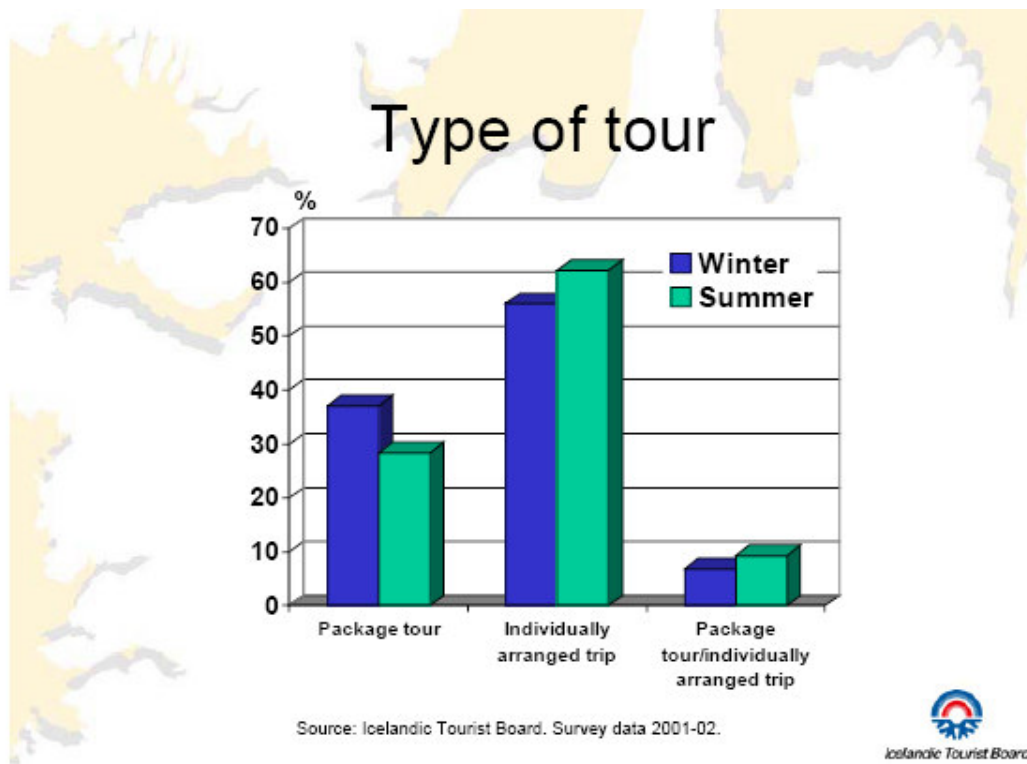


L'età media dei turisti risulta essere relativamente alte; 37,1 anni in inverno ed 41,3 in estate ciò è motivato dagli alti costi dell'Islanda e dal tipo di attrattive che offre.

La maggior parte dei turisti si reca in Islanda per le vacanze seguita da motivi di lavoro e familiari.



Per l'ospitalità della popolazione e le condizioni sociali particolarmente sicure l'Islanda risulta essere facilmente visitabile in maniera autonoma grazie ad un ottimo sistema di collegamenti unito ad una diversificazione dei tour offerti.



Attualmente in Islanda sono attivi 73 operatori nel settore equestre, 27 tipi di tour in barca, 27 itinerari a piedi, 26 itinerari in jeep e 10 in gatto delle nevi.

A ciò bisogna aggiungere 25 operatori che offrono escursioni della durata di un giorno.



## **7.2 Le politiche di sviluppo sostenibile del turismo**

Lo sviluppo sostenibile del turismo in Islanda è basato su 3 priorità:

- Il diritto di libero accesso alla natura limitato solo in caso di necessità vitale per la conservazione della natura stessa
- Le attività all'aria aperta devono essere fatte in un contesto di pianificazione e decisione sull'uso del territorio
- Si prevede per i prossimi anni un ulteriore aumento dei flussi turistici che dovrebbero essere accompagnati da misure di prevenzione volte alla protezione della natura dai danni causati dall'aumento di traffico.

### **La situazione**

L'Islanda ha una densità di popolazione molto bassa che permette di offrire numerose opportunità di attività all'aria aperta.

Nella società moderna l'accesso alla natura ed all'aria aperta sta diventando un elemento importante nella ricerca della qualità della vita.

Il numero dei turisti che visitano l'Islanda è più che raddoppiata negli ultimi 10 anni unito anche ad un aumento del turismo domestico.

La pressione del turismo può avere effetti dannosi sulla natura correlati ad esempio ad un uso intensivo dei tracciati sia per fuoristrada che per cavalli e appassionati di trekking.

L'imperativo che il governo islandese pone, alla base dello sviluppo turistico, è "sviluppo in armonia con la natura".

Il governo ha incrementato notevolmente i fondi sia per migliorare le condizioni e le infrastrutture nelle località turistiche più famose sia per migliorare l'informazione rivolta ai turisti.

## **Strumenti di attuazione**

### ***Diritto al viaggio***

Il diritto dei viaggiatori di muoversi liberamente nel paese continuerà ad esistere, con questo concetto di libertà di movimento viene a nascere nel viaggiatore la responsabilità di trattare la natura con rispetto.

### ***La capacità ricettiva delle località turistiche***

La ricerca sulle capacità ricettive delle località turistiche è una metodologia nuova per l'Islanda.

I risultati di questa ricerca saranno usati nella formulazione generale e sulle priorità delle azioni volte alla riduzione dello stress sulla natura collegato all'aumento della capacità ricettiva di alcuni luoghi particolari.

### ***Aumento delle infrastrutture***

Molti fondi sono stati messi a disposizione per l'aumento delle infrastrutture ricettive, si calcola che l'aumento di questi fondi statali sia tra ISK 60-90 milioni all'anno.

Questi fondi sono usati nelle località turistiche per migliorare per esempio i sentieri, creare nuovi parcheggi e migliorare le vie di comunicazione.

### ***Aumento dei controlli***

Sicuramente la maggior parte dei viaggiatori sceglie la via del rispetto della natura ma dato l'enorme flusso di turisti si rende necessario un aumento dei controlli sia in relazione all'aumento dei turisti ma anche all'aumento delle aree protette.

### ***Attività all'aria aperta***

Il valore delle attività all'area aperta dovrebbe essere maggiormente considerato nella pianificazione e nel futuro delle aree ad esso collegate.

E' importante comprendere che l'accesso a queste aree è una condizione imprescindibile per lo sviluppo strategico in termini sia di turismo che di conservazione della natura.

Quindi una strategia ed una pianificazione si rendono necessarie per il raggiungimento di questo obiettivo.